

علوم و فنون - ۱۰ سوال - ۱۰ دقیقه:

۱ «بیدل دهلوی، بابافغانی، محتشم کاشانی و صائب تبریزی» به ترتیب در چه قرن می زیسته اند؟

- ۱ یازدهم، یازدهم، دهم، دهم ۲ دهم، دهم، یازدهم، دهم ۳ یازدهم، دهم، دهم، یازدهم ۴ دهم، یازدهم، دهم، یازدهم

۲ کدام گزاره راجع به تاریخ ادبیات و شعرای قرن دهم نادرست است؟

- ۱ شعر بابافغانی شیرازی از نظر دقت، ظرافت و رقت معانی مشهور است.  
۲ زبان فارسی حتی پس از حاکمیت استعمار انگلیس بر هند، هم چنان زبان رسمی آن دیار بود.  
۳ آشنایی با تفکر و معارف هندوان کم و بیش در تغییر سبک دخیل بود.  
۴ شاعران قرن دهم به دلیل کم توجهی شاهان صفوی و ادب گرایی سلاطین هند به دربارهای هند روی آوردند.

۳ به ترتیب معروف ترین شاعر سبک هندی کیست و کدام شاعر در قرن دهم، نماینده اصلی یکی از جریان های رایج شعر این قرن است؟

- ۱ صائب - محتشم کاشانی ۲ کلیم - محتشم کاشانی ۳ کلیم - بابافغانی ۴ صائب - بابافغانی

۴ کدام گزینه مربوط به تاریخ ادبیات ایران در قرن نهم هجری است؟

- ۱ تاریخ نویسی به اسلوب پیچیده ۲ نوشته شدن کتاب های عرفانی مثل مرصادالعباد  
۳ سستی زبان شعر به غیر از شعر کسانی مثل حافظ ۴ تاریخ نویسی به اسلوب ساده

۵ کدام گزینه درباره تاریخ ادبیات قرن دهم درست است؟

- ۱ جریان شعر بابافغانی، شعر سعدی را به سوی سبک هندی می کشاند.  
۲ بعد از ظهور شاعرانی چون سعدی، مولانا و حافظ، فرصت رشد ادبیات فارسی فراهم شد.  
۳ اوضاع سیاسی و اجتماعی این قرن به تبع اوضاع ادب فارسی، آشفته بود.  
۴ جریان مکتب وقوع، بازتاب طبیعی محیط اجتماعی این عصر بود.

۶ کدام گزینه نادرست است؟

- ۱ غزل های صائب، خیال انگیز و مضامین او بدیع و گاه دور از ذهن است.  
۲ ابداع معانی و خیال های رنگین کلیم کاشانی به غزلش لطف ویژه ای بخشیده است.  
۳ سبک شعری وحشی بافقی حد واسط سبک عراقی و هندی است و شاخصه اصلی او واقع گرایی است.  
۴ محتشم کاشانی در سرودن شعر مذهبی معروف و شعر بابافغانی شیرازی از نظر ظرافت و رقت معانی مشهور است.

۷ کدام قالب شعری در قرن دهم هجری با توجه به سابقه کاربردش، در مسائل اجتماعی و انتقادهای سیاسی اجازه بیش تر را به حقیقت گویی و

واقع گویی نمی داد؟

- ۱ قصیده ۲ غزل ۳ مثنوی ۴ قطعه

۸ کدام گزینه درباره تاریخ ادبیات قرن یازدهم درست است؟

- ۱ به سبب آشنایی ایرانیان با اروپا، مراکز تجمعی مثل زورخانه ها دایر شد و شاعران در آنجا به مشاعره، مناظره و نقد آثار یکدیگر می پرداختند.  
۲ حکومت صفوی به شعر ستایشی و درباری و عاشقانه های زمینی اهمیت می داد به همین دلیل موضوعات و تمثیلات کهن عاشقانه به مضامین جدید تبدیل شد.  
۳ وابستگی شعر به دربارهای ایران و هند سبب شد گروه های بیشتری مدعی شعر و شاعری شوند.  
۴ رفاه اقتصادی مردم در دوره صفوی، این امکان را برای همه مردم فراهم آورده بود که هر کس به اندازه توان خود به امور فرهنگی بپردازد.

۹ توضیحات مقابل کدام گزینه نادرست است؟

صفحه ۲ از ۱۲

- ۱ کلیم کاشانی: در ابداع معانی و خیال‌های رنگین مشهود است و این ویژگی به غزل‌های او لطف ویژه‌ای بخشیده است.
- ۲ وحشی بافقی: سبک شعرش حدّ واسط دوره عراقی و دوره بعد یعنی سبک هندی است و واقع‌گرایی شاخصه اصلی آن است.
- ۳ خواجه کرمانی: شاعری است برجسته که غزل‌های او بر حافظ تأثیرگذار بوده است و صاحب مثنوی جمشید و خورشید است.
- ۴ حمدالله مستوفی: از مورّخان مشهور ایران و نویسنده کتاب تاریخ گزیده است.

۱۰ معروف‌ترین شاعر سبک هندی که برخی از تکبیت‌های غزلش شاهکارهایی از ذوق و اندیشه‌اند و بسیاری از آن‌ها مثل ضرب‌المثل رواج یافته‌اند، چه کسی است؟ وی شاعر چه قرنی است؟

- ۱ محتشم کاشانی - دهم
- ۲ صائب تبریزی - یازدهم
- ۳ کلیم کاشانی - یازدهم
- ۴ بیدل دهلوی - یازدهم

جغرافیا - ۱۰ سوال - ۸ دقیقه:

۱۱ - به ترتیب، مثال‌های «بازارهای شناور در بانکوک، پایتخت تایلند از دیدنی‌های جالب توجه آسیای جنوب شرقی است. دست‌فروشان در قایق‌های چوبی روی رودخانه اصلی شهر، اجناس خود را برای فروش عرضه می‌کنند» و «بالا رفتن قیمت برنج وارداتی آسیا، نگرانی‌های کشورهای واردکننده را افزایش داده است» مربوط به کدام یک از گزینه‌های زیر است؟

- ۱ نواحی به فعالیت انسان شکل می‌دهند. - نواحی تحت تأثیر تصمیم‌گیری‌های سیاسی حکومت‌ها هستند.
- ۲ انسان‌ها نواحی را به وجود می‌آورند. - نواحی با یکدیگر رابطه و کنش متقابل دارند.
- ۳ انسان‌ها نواحی را به وجود می‌آورند. - نواحی تحت تأثیر تصمیم‌گیری‌های سیاسی حکومت‌ها هستند.
- ۴ نواحی به فعالیت انسان شکل می‌دهند. - نواحی با یکدیگر رابطه و کنش متقابل دارند.

۱۲ - کدام گزینه نشان می‌دهد «نواحی به فعالیت‌های انسان‌ها شکل می‌دهند»؟

- ۱ واردات نفت ژاپن از ایران
- ۲ موافقت‌نامه فرهنگی بین ایران و چین
- ۳ احداث تونل و پل برای عبور قطار در ناحیه‌ای کوهستانی
- ۴ احداث جزیره‌های مصنوعی در خلیج فارس توسط امارات

۱۳ - ناحیه انتقالی بین جنگل‌های بارانی استوایی و صحرای بزرگ آفریقا کدام است؟

- ۱ ساوان
- ۲ استپ بیابانی
- ۳ بیابان صحرا
- ۴ مراتع مداری

۱۴ - ..... که از علف‌های کوتاه‌قد تشکیل شده‌اند در حاشیه صحرا به علت ..... به ..... تبدیل می‌شوند.

- ۱ ساوان متراکم - وجود شن و ماسه صحرائی - ساوان پراکنده
- ۲ ساوان پراکنده - خشکی هوا - مراتع مداری
- ۳ مراتع مداری - خشکی هوا - استپ‌های بیابانی
- ۴ استپ‌های بیابانی - وجود شن و ماسه صحرائی - مراتع مداری

۱۵ - جاهای خالی عبارت‌های زیر در کدام گزینه به ترتیب آمده است؟

الف) امروزه همه نواحی و حتی دورافتاده‌ترین آن‌ها به‌ویژه از نظر ..... تحت تأثیر یکدیگرند.  
ب) در نتیجه پاکسازی قومی دولت میانمار، صدها نفر از مردم ناحیه مسلمان‌نشین این کشور به مرزهای ..... مهاجرت کرده و درخواست پناهندگی نموده‌اند.

پ) کاربری جزیره‌های مصنوعی که امارات در آب‌های خلیج فارس ساخته است، ..... است.

- ۱ فرهنگی - بنگلادش - گردشگری و اداری
- ۲ اقتصادی - تایلند - تجاری و تفریحی
- ۳ فرهنگی - تایلند - مسکونی و اداری
- ۴ اقتصادی - بنگلادش - تجاری و تفریحی

۱۶ - محور زمین بر کدام مدار مایل می‌باشد و در ناحیه کم‌فشار، فشار هوا چگونه است؟

- ۱ مدار گردش انتقالی - به سمت مرکز ناحیه کم می‌شود.
- ۲ مدار گردش وضعی - به سمت مرکز ناحیه کم می‌شود.
- ۳ مدار گردش انتقالی - به سمت مرکز ناحیه افزایش می‌یابد.
- ۴ مدار گردش وضعی - به سمت مرکز ناحیه افزایش می‌یابد.

۱۷- به ترتیب چه چیزی باعث می‌شود که هوای سرد شده در نواحی فوقانی استوا دچار انحراف شود و هوا در ناحیه معتدله حوالی عرض جغرافیایی ۶۰ درجه دچار صعود شود؟

صفحه ۳ از ۱۲

- ۱ توده هوای گرم استوایی - توده هوایی که از سمت قطب به طرف آن حرکت می‌کند.
- ۲ توده هوایی که از سمت قطب به طرف آن حرکت می‌کند. - نیروی کوریولیس
- ۳ نیروی کوریولیس - توده هوایی که از سمت قطب به طرف آن حرکت می‌کند.
- ۴ نیروی کوریولیس - توده هوای گرم استوایی

۱۸- کدام گزینه در رابطه با سؤالات زیر صحیح است؟

الف) عامل اصلی به وجود آمدن ویژگی‌های آب و هوایی در نواحی مختلف زمین کدام است؟

ب) تابش خورشید در منطقه استوایی در طی سال چگونه است؟

ج) زاویه تابش خورشید به سمت قطب چگونه است؟

- ۱ الف) فشار ب) عمود ج) نزدیک به عمود
- ۲ الف) نورش خورشید ب) مایل ج) عمود
- ۳ الف) فشار ب) نزدیک به مایل ج) عمود
- ۴ الف) نور خورشید ب) نزدیک به عمود ج) مایل

۱۹- با توجه به انواع نواحی آب و هوایی، هوازدگی فیزیکی در آب و هوای ..... به دلیل ..... فعالیت زیادی دارد.

- ۱ کوهستانی - میانگین دمای بالا
- ۲ معتدل خزری - رطوبت نسبی بالا
- ۳ گرم و شرجی - میانگین دمای پایین
- ۴ گرم و خشک - کمبود بارش و اختلافات دمایی

۲۰- مایل بودن محور زمین بر مدار گردش انتقالی آن به دور خورشید موجب چه رویدادی در زمین می‌شود؟

- ۱ وسعت منطقه روشن در نیمکره شمالی و جنوبی برابر است.
- ۲ وسعت منطقه روشن و تاریک و طول روز و شب در نیمکره شمالی و جنوبی متفاوت است.
- ۳ انرژی جذب شده و میزان پراکندگی آن یکنواخت است.
- ۴ نواحی قطبی حتی در تابستان به مدت چند ماه در تاریکی کامل فرو می‌رود.

تاریخ - ۱۰ سوال - ۸ دقیقه:

۲۱- اسماعیلیان برای ترویج اصول عقاید خود به فلسفه و کلام توجه نشان می‌دادند؛ زیرا .....

- ۱ مذهب اسماعیلیه از مذاهب عقل‌گرا بود.
- ۲ اهل کتاب و پیروان سایر مذاهب حضور فعال داشتند.
- ۳ خلفا علاقه فراوان و توجه خاصی به علوم مختلف به ویژه فلسفه و کلام نشان می‌دادند.
- ۴ مسجد جامع ازهر همچون بیت‌الحکمه محل تجمع علما و فیلسوفان بود.

۲۲- قتل ناجوانمردانه ابومسلم خراسانی به دستور کدام خلیفه عباسی انجام گرفت؟

- ۱ هادی
- ۲ معتصم
- ۳ مأمون
- ۴ منصور

۲۳- یکی از مهم‌ترین آثار جریان وکالت که از زمان امام صادق (ع) در جامعه اسلامی آغاز شد و در دوران غیبت نیز ادامه یافت، کدام است؟

- ۱ شکل‌گیری مرجعیت شیعه
- ۲ عدم همکاری شیعیان با خلافت عباسی
- ۳ شدت یافتن مقابله با تحریف دینی و سنت‌های نبوی
- ۴ آمادگی شیعیان برای اقدام نظامی علیه خلافت عباسی

۲۴- مأمون خلیفه عباسی پس از سه سال خلافت با تغییر شرایط سیاسی، به کدام اقدام دست زد؟

- ۱ پایتخت خود را از مرو به بغداد منتقل کرد.
- ۲ مشارکت ایرانیان در اداره امور را به حداقل رساند.
- ۳ بیت‌الحکمه را برای ترجمه و تألیف کتاب تأسیس نمود.
- ۴ برای مهار قیام علویان، امام رضا (ع) را از مدینه به مرو منتقل نمود.

۲۵- کدام اقدام، منسوب به عبدالملک مروان از خلفای اموی است؟

- ۱) به دستور وی خط و زبان دیوان از فارسی به عربی برگردانده شد.
- ۲) به حمایت از طرفداران علوم عقلی و علم کلام برخاست.
- ۳) دیوان جُند (سپاه) را در مدینه تشکیل داد.
- ۴) وزیر را در رأس تشکیلات دیوانی قرار داد.

صفحه ۴ از ۱۲

۲۶- کدامیک از گزینه‌های زیر از عوامل مؤثر در اسلام آوردن مردم ایران نیست؟

- ۱) جهانی بودن دین اسلام
  - ۲) مهاجرت گسترده اعراب مسلمان به ایران
  - ۳) جهان‌بینی توحیدی مردم ایران
  - ۴) حضور برخی خلفای عباسی و اموی در ایران
- ۲۷- به چه علت درک و پذیرش جهان‌بینی توحیدی و پیام مکتب اسلام برای ایرانیان دشوار نبود؟
- ۱) مهاجرت علویان زمینه آشنایی ایرانیان با اسلام بود.
  - ۲) جذابیت‌های دین اسلام، درک و پذیرش اسلام را آسان کرده بود.
  - ۳) ایرانیان یکتاپرست و معتقد به بهشت و جهنم و ظهور منجی بودند.
  - ۴) اسلام دینی جهانی بود و به تمام عقاید توحیدی احترام می‌گذاشت.
- ۲۸- پس از حذف دولت لخمیان توسط خسرو پرویز، دسته‌ای از سپاهیان ساسانی از قبیله‌های عرب مجاور مرزهای ایران شکست خوردند. مهم‌ترین نتیجه این رویداد کدام است؟

- ۱) عظمت قدرت ساسانیان در چشم اعراب فروریخت.
  - ۲) بیماری طاعون گسترش پیدا کرد و بندها و سدهای آسورستان ویران شد.
  - ۳) ساسانیان با قدرت تمام به تنبیه قبایل عرب پرداختند.
  - ۴) تیسفون پایتخت ساسانیان در معرض تهدید مستقیم قبایل عرب قرار گرفت.
- ۲۹- کدام مورد، درباره سرانجام عمرو بن حقیق و ابوسلمه خَلال درست است؟
- ۱) هر دو توسط امویان کشته شدند.
  - ۲) اولی، توسط بنی‌عباس و دومی، توسط بنی‌امیه کشته شد.
  - ۳) هر دو توسط ساسانیان کشته شدند.
  - ۴) تیسفون پایتخت ساسانیان در معرض تهدید مستقیم قبایل عرب قرار گرفت.
- ۳۰- کدام مورد درباره شهر تیسفون درست است؟

- ۱) اردشیر ساسانی، آن را برای نخستین بار به‌عنوان پایتخت ایران انتخاب کرد و پس از جنگ قادسیه و قبل از جنگ جلولاء به تسخیر مسلمانان درآمد.
- ۲) از ۲۳۸ ق.م تا ۶۵۱ م در دوره اشکانیان و ساسانیان پایتخت ایران بود و کاخ آن در کنار رود فرات، اوج معماری ساسانی را نشان می‌دهد.
- ۳) طرح و نقشه آن به‌شکل دایره بود، بر ساحل رود دجله بنا شده بود و در همان سال جنگ جلولاء به تسخیر سپاه اسلام درآمد.
- ۴) در نزدیکی بغداد کنونی قرار داشت و در سال ۱۴ ه.ق، پس از شکست رستم فرخزاد در قادسیه به تسخیر مسلمانان درآمد.

اقتصاد - ۸ سوال - ۸ دقیقه:

۳۱- وجود چه عاملی در هر یک از کشورهای زیر باعث روی آوردن کشورها به تجارت بین‌الملل شده است؟

- کشور آلمان توانسته است محلول مؤثری برای کاهش سردردهای میگرنی بسازد و آن را صادر کند.
- کشور برزیل با کشت قهوه توانسته قطب صادرات این کالا شود.
- کشور کلمبیا بهترین سنگ زمرد را به کشورهای آسیایی صادر می‌کند.

- ۱) یکسان نبودن در دسترسی به فناوری - یکسان نبودن منابع و عوامل تولید - یکسان نبودن منابع و عوامل تولید
- ۲) یکسان نبودن منابع و عوامل تولید - تفاوت‌های اقلیمی - یکسان نبودن در دسترسی به فناوری
- ۳) یکسان نبودن در دسترسی به فناوری - تفاوت‌های آب‌وهوایی - یکسان نبودن منابع و عوامل تولید
- ۴) یکسان نبودن منابع و عوامل تولید - یکسان نبودن منابع و عوامل تولید - تفاوت‌های اقلیمی



• با فرض ثابت بودن منابع و اشتغال کامل در سه کشور فرضی، کشور A دو برابر کشور C و کشور B ۱/۵ برابر کشور A، کیوی کشت می‌کند.

• شخصی روزانه ۳۰ عدد سؤال به صورت دستنویس برای آزمون آزمایشی یک مؤسسه آموزشی طراحی می‌کند و در ازای هر سؤال ۶۰ هزار تومان دستمزد دریافت می‌کند؛ اگر سؤالات را تایپ‌شده تحویل دهد، در ازای هر سؤال ۶۲ هزار تومان دریافت می‌کند، اما فقط می‌تواند روزانه ۲۰ سؤال به صورت تایپ‌شده تحویل دهد؛ پس او سؤالات دستنویس را با هزینه فرصت کم‌تری نسبت به سؤالات تایپی ارائه می‌کند.

- (۱) کشور B در کشت کیوی مزیت مطلق دارد. - این شخص در ارائه سؤالات به صورت دستنویس مزیت مطلق دارد.
- (۲) کشور A در کشت کیوی مزیت نسبی دارد. - این شخص در انجام سؤالات به صورت تایپی مزیت نسبی دارد.
- (۳) کشور C در کشت کیوی مزیت نسبی دارد. - این شخص در ارائه سؤالات به صورت تایپی مزیت مطلق دارد.
- (۴) کشور B در کشت کیوی مزیت مطلق دارد. - این شخص در انجام سؤالات دستنویس مزیت نسبی دارد.

۳۳- کدام گزینه دربردارنده پاسخ صحیح پرسش‌های زیر است؟

الف) کدام کشور یا کشورها و در چه سالی برای حمایت از صنعت منسوجات داخلی خود، واردات هر نوع پوشاک با ابریشم ایرانی یا هندی یا چینی به کشور خود را ممنوع اعلام کردند؟

ب) کدام مورد از نمونه‌های نقض پیمان‌های تجاری بین‌المللی از طرف دولت‌های ایالات متحده آمریکا نیست؟

ج) چه مسئله‌ای در پشت امضا یا نقض پیمان‌های تجاری وجود دارد؟

(۱) الف) کشور انگلستان در سال ۱۷۰۱ / ب) پیمان جهانی سازمان ملل برای بهبود وضعیت بیماران و گرسنگان / ج) منافع ملی کشورها

(۲) الف) کشورهای آلمان و اروپای شرقی در دوران بین دو جنگ جهانی / ب) توافق آب‌وهوایی پاریس / ج) منافع ملی کشورها

(۳) الف) کشور انگلستان در سال ۱۷۰۱ / ب) توافق برجام / ج) سیاست‌های حمایت‌گرایانه داخلی و خارجی

(۴) الف) کشورهای آلمان و اروپای شرقی در دوران بین دو جنگ جهانی / ب) توافق نامه آسیا - پاسیفیک / ج) سیاست‌های حمایت‌گرایانه داخلی و خارجی

الف) کدام گزینه در رابطه با واقعیت نادرست است؟ ب) کدام جمله در مورد پیمان نفتا صحیح است؟

۱) الف) تجارت خارجی و تمرکز بر مزیت‌های مطلق و نسبی، نمی‌تواند به قدرت و استقلال کشور آسیبی زند. / ب) در سال ۱۹۴۴ امضا شد و نتیجهٔ آن تشکیل بانک جهانی توسعه و صندوق بین‌المللی پول بود.

۲) الف) وابستگی در تأمین کالاهای راهبردی و ضروری، حوزهٔ انرژی، صنایع نظامی و دفاعی می‌تواند موجب بهانه‌جویی و سلطهٔ دشمن یا رقیب و ضعف و وابستگی کشور شود. / ب) در سال ۱۹۴۷، بین ۲۳ کشور امضا شد و بعدها به سازمان دائمی تجارت جهانی تبدیل شد.

۳) الف) وابستگی در تأمین کالاهای راهبردی و ضروری مثل دارو موجب شده است تا اقتصاددانان به اهمیت خودکفایی در برخی از تولیدات داخلی و عدم وابستگی برای تأمین آن‌ها از خارج تأکید کنند. / ب) بین سه کشور آمریکا، کانادا و مکزیک در سال ۱۹۹۲ با عنوان پیمان تجارت آزاد امضا شد.

۴) الف) تجارت خارجی و تمرکز بر مزیت‌های مطلق و نسبی، علی‌رغم مزایای فراوان نباید به قدرت و استقلال اقتصادی کشور، آسیبی زند. / ب) در سال ۱۹۴۴ بین ۲۴ کشور برای جلوگیری از اقدامات حمایت‌گرایانهٔ کشورها علیه یکدیگر و حفظ روابط تجاری بین خودشان امضا شد.

۳۵- عبارات کدام گزینه متضمن پاسخ صحیح پرسش‌های زیر است؟

الف) کدام گزینه به راهکارهایی که یک کشور می‌تواند به وضعیت استقلال و استحکام اقتصادی نزدیک شود، اشاره ندارد؟

ب) کدام گزینه در خصوص اقتصاد تک‌محصولی در فضای جهانی صحیح است؟

۱) الف) با خلق مزیت‌های جدید اقتصادی، امکان تأمین برخی نیازهای مهم و اساسی را در داخل فراهم آورد. / ب) به خاطر تخصص‌گرایی و تولید براساس مزیت، اقتصاد تک‌محصولی اقتصادی مقاوم خواهد بود و کشور را به وضعیت استقلال و استحکام اقتصادی نزدیک خواهد کرد.

۲) الف) در تولید محصولات راهبردی به خودکفایی کامل رسیده و برای داشتن استقلال کامل ورود کالاهای خارجی را محدود کند. / ب) اقتصاد تک‌محصولی، اقتصادی شکننده و آسیب‌پذیر است؛ زیرا در مواقع بحرانی، امکان تاب‌آوری و انعطاف‌پذیری در مقابل تکانه‌ها، مشکلات و تحریم‌ها را ندارد.

۳) الف) به علم و فناوری و اقتصاد دانش‌بنیان بیشتر توجه کند. / ب) به خاطر تخصص‌گرایی و تولید براساس مزیت، اقتصاد تک‌محصولی اقتصادی مقاوم خواهد بود و کشور را به وضعیت استقلال و استحکام اقتصادی نزدیک خواهد کرد.

۴) الف) راه‌های تأمین کالاهای وارداتی یا بازارهای فروش کالاهای صادراتی‌اش را گوناگون کند. / ب) اقتصاد تک‌محصولی، اقتصادی شکننده و آسیب‌پذیر است؛ زیرا در مواقع بحرانی، امکان تاب‌آوری و انعطاف‌پذیری در مقابل تکانه‌ها، مشکلات و تحریم‌ها را ندارد.

۳۶- سه کشور A، B و C به تولید دو محصول برنج و چای مطابق جدول زیر می‌پردازند، با توجه به جدول (هر سه کشور به یک اندازه از نیروی کار، سرمایه و دانش فنی برخوردارند):

کشور	برنج	چای
A	هزینه تولید: ۹ دلار	هزینه تولید: ۷ دلار
B	هزینه تولید: ۱۵ دلار	هزینه تولید: ۱۸ دلار
C	هزینه تولید: ۱۰ دلار	هزینه تولید: ۵ دلار

الف) کدام کشور در تولید چای و کدام کشور در تولید برنج مزیت مطلق دارد؟

ب) کدام گزینه در خصوص وضعیت تولید محصولات و مراوده‌های تجاری در کشور B صحیح است؟

۱) الف) A - C / ب) باید در تولید چای متمرکز شود و برنج مورد نیاز خود را از کشور A وارد کند.

۲) الف) A - C / ب) باید در تولید چای متمرکز شود و برنج مورد نیاز خود را از کشور A وارد کند.

۳) الف) C - A / ب) باید در تولید برنج متمرکز شود و چای مورد نیاز خود را از کشور C وارد کند.

۴) الف) A - C / ب) باید در تولید برنج متمرکز شود و چای مورد نیاز خود را از کشور C وارد کند.

۳۷- کدام مورد رابطه با کنفرانس پولی و مالی سازمان ملل صحیح است؟

۱) در سال ۱۹۴۷، ۲۳ کشور برای جلوگیری از اقدامات حمایت‌گرایانه کشورهای علیه یکدیگر و حفظ روابط تجاری بین خودشان، در کنفرانس پولی و مالی سازمان ملل شرکت کردند.

۲) در کنفرانس پولی و مالی سازمان ملل، دولت آمریکا تعرفه‌های گمرکی را تا ۵۲ درصد افزایش داد و تجارت خود را با سایر کشورها کاهش داد.

۳) سیاست‌های حمایت‌گرایانه ایالات متحده و برخی کشورهای اروپایی باعث تشکیل کنفرانس پولی و مالی سازمان ملل در سال ۱۹۹۲ شد که در این کنفرانس، پیمان تجارت آزاد، مشهور به پیمان نفتا امضا شد.

۴) کنفرانس پولی و مالی سازمان ملل (برتن وودز) در سال ۱۹۴۴ تشکیل شد و نتیجه آن تشکیل بانک جهانی توسعه و صندوق بین‌المللی پول بود.

۳۸- عبارات کدام گزینه دربردارنده پاسخ صحیح پرسش‌های زیر است؟

الف) دولت برای «بهبود روابط اقتصادی‌اش با کشورهای که دیدگاه‌های نزدیک سیاسی با یکدیگر دارند.» یا برای «حمایت از صنایع داخلی خود و کاهش وابستگی اقتصادی به کشورهای دیگر»، به ترتیب، چه اقداماتی را انجام می‌دهد؟

ب) کدام گزینه، از عوامل نزدیک شدن یک کشور به وضعیت استقلال و استحکام اقتصادی نیست؟

ج) عبارات کدام گزینه در رابطه با انواع نظام‌های اقتصادی صحیح است؟

۱) الف) ارائه انواع یارانه‌ها و تسهیلات اقتصادی و حقوقی - وضع پیمان‌های تجاری و کاهش تعرفه‌ها / ب) گوناگون کردن راه‌های تأمین کالاهای وارداتی / ج) عبارت: «کسانی که پول بیشتر یا قدرت خرید بالاتری داشته باشند، حق تصاحب بالاتری به دست می‌آورند و می‌توانند کالاها و منابع تولید بیشتری را از آن خود کنند و بر ابزارها و روش‌های تولید مسلط شوند.»، به عقاید نظام سوسیالیستی اشاره دارد.

۲) الف) وضع تعرفه‌های گوناگون بر واردات برخی از کالاها - ارائه انواع یارانه‌ها و تسهیلات اقتصادی و حقوقی / ب) توجه بیشتر به علم و فناوری و اقتصاد دانش‌بنیان / ج) عبارت: «کارگران تنها طبقه‌ای هستند که حق دارند سازوکارهای حاکم بر میدان بازی اقتصاد را به اختیار و آگاهی خودشان، تعیین کنند.»، به عقاید نظام سرمایه‌داری اشاره دارد.

۳) الف) وضع پیمان‌های تجاری و کاهش تعرفه‌ها - وضع تعرفه‌های گوناگون بر واردات برخی از کالاها / ب) نزدیک شدن به وضعیت تک‌محصولی / ج) عبارت: «نه سرمایه اصل است، نه آزادی بازار، نه دخالت دولت و نه حتی حکومت طبقه کارگر»، به عقاید نظام اقتصاد اسلامی اشاره دارد.

۴) الف) وضع انواع عوارض یا سهمیه وارداتی - آزاد کردن صادرات به منظور رقابت تولیدکنندگان داخلی با تولیدکنندگان خارجی در جهت تولید کارآمدتر و بهتر / ب) خلق مزیت‌های جدید اقتصادی / ج) عبارت: «آنچه مبنای تعاملات اقتصادی را تعیین می‌کند، عدالت و توازن اجتماعی است.»، به عقاید نظام اقتصاد اسلامی اشاره دارد.

۳۹- عبارت متناسب با هر یک از موارد زیر، به ترتیب در کدام گزینه آمده است؟

- عقیده نظریه پردازان اقتصاد لیبرال
- علت پدید آمدن چالش فقر و غنا
- اشتراک سوسیالیسم و کمونیسم
- ماهیت چالش بلوک شرق و غرب

- (۱) کمک به مستمندان را بیهوده می‌دانستند. - حاکمیت لیبرالیسم اولیه - اعتقاد به مالکیت خصوصی به صورت نسبی - از نوع چالش‌هایی بود که بین فرهنگ‌های مختلف شکل می‌گیرد.
- (۲) آزادی فعالیت صاحبان سرمایه را ضامن پیشرفت جامعه می‌دانستند. - باز شدن راه استثمار برای صاحبان ثروت - جامعه‌گرا بودن - دو بلوک از نظر سیاست، اقتصاد و جغرافیا متفاوت بودند.
- (۳) عدالت اقتصادی و توزیع مناسب ثروت را شعار خود قرار می‌دادند. - نادیده گرفتن عدالت - عبور از فردگرایی لیبرالیستی - هر دو بلوک درون فرهنگ سکولار غرب جای می‌گرفتند.
- (۴) مخالف هر نوع مداخله دولت در اقتصاد بودند. - تکیه بر شعار آزادی به‌ویژه آزادی اقتصادی - عدم اعتقاد به مالکیت خصوصی - هر دو بلوک به فرهنگ واحدی تعلق داشتند.

۴۰- هر یک از عبارات زیر، به ترتیب از مصادیق کدام قسمت جدول است؟

- قاره آفریقا از معادن ارزشمندی برخوردار است، اما فقیرترین قاره مسکونی دنیاست.
- کشورها به جهان اول، جهان دوم و کشورهای تحت نفوذ این دو جریان (جهان سوم) تقسیم می‌شوند.
- جوامع غربی چالش‌های درونی خود را از طریق بهره‌کشی از کشورهای پیرامونی حل می‌کنند.

اصطلاحات رایج برای نام‌گذاری چالش‌ها	مصادیق و موارد مرتبط
«ج»	کشورهای سرمایه‌داری بلوک غرب و کشورهای بلوک شرق
استعمارگر و استعمارزده	«ب»
مرکز و پیرامون	«الف»

(۱) ب - الف - ج (۲) الف - ب - ج (۳) الف - ج - ب (۴) ب - ج - الف

۴۱- به ترتیب مصادیق و عبارات مرتبط با «جنگ‌های جهانی»، «چالش فقر و غنا»، «لیبرالیسم اولیه» و «نظریه جنگ تمدن‌ها» در کدام گزینه آمده است؟

- (۱) از مهم‌ترین عوامل وقوع این جنگ‌ها، رقابت کشورها بر سر مسائل مذهبی بود. - مارکس برای حل این چالش، لیبرالیسم اقتصادی را نقد کرد. - روابط اجتماعی ارباب و رعیتی را در هم ریخت. - دولت ملت‌ها بازیگران اصلی روابط بین‌المللی هستند.
- (۲) تا زمان فروپاشی اتحاد جماهیر شوروی، جنگ گرم بین بلوک شرق و غرب ادامه یافت. - باعث از بین رفتن آزادی افراد و پیدایش طبقه‌ای جدید بر مدار قدرت شد. - به کارگران اجازه مهاجرت داد. - عملیات نظامی دولت‌های غربی را توجیه می‌کرد.
- (۳) وقوع این دو جنگ، خطاب‌بودن نظریه آگوست کنت در باب جنگ را نشان داد. - در کشورهای غربی شکل گرفت. - به حمایت و دستگیری از فقرا قائل نبود. - فرهنگ اسلامی را مهم‌ترین تهدید برای غرب می‌داند.
- (۴) در جنگ جهانی اول برای نخستین بار از سلاح‌های اتمی استفاده شد. - نتیجه توجه به آزادی اقتصادی و نادیده گرفتن عدالت است. - رویکردی اجتماعی و اقتصادی داشت. - جنگ بین فرهنگ‌ها و تمدن‌های مختلف به وقوع خواهد پیوست.



۴۲- به ترتیب هریک از عبارات زیر به چه فرد یا گروهی اشاره دارد؟

- بیهوده دانستن کمک به مستمندان
- به سخره گرفتن فیلسوفان مدافع نوانخانه‌ها
- تأمین پیشرفت کشور به شرط اینکه استعداد و تلاش به پاداش طبیعی خود برسد.
- استفاده از دو مفهوم آزادی مثبت و منفی

(۲) ریکاردو - برتراند راسل - لیبرالیسم اولیه - دیکنز  
(۴) لرد جان راسل - لیبرالیسم اولیه - آیزایا برلین - ریکاردو

(۱) نظریه پردازان لیبرال - دیکنز - ریکاردو - آیزایا برلین  
(۳) مالتوس - الیوتیست - ریکاردو - نظریه پردازان لیبرال

۴۳- کدام گزینه با جدول زیر مرتبط است؟

مارکس	چالش بلوک شرق و غرب	(الف)	(ج)
(د)	(ب)	بر مدار قدرت بود، نه بر مدار ثروت	عدالت اجتماعی و توزیع مناسب ثروت

■ در چارچوب بنیان‌های فرهنگ غرب به حل چالش‌های جامعه خود می‌پرداخت.

- شعار جوامع سوسیالیستی
- طبقه جدید کشورهای سوسیالیستی
- کلان، درون فرهنگی و مقطعی

(۱) «ب» - «ج» - «الف» - «د» (۲) «د» - «ج» - «الف» - «ب» (۳) «د» - «ج» - «ب» - «الف» (۴) «د» - «الف» - «ج» - «ب»

۴۴- به ترتیب کدام گزینه پاسخ پرسش‌های زیر است؟

- منشأ جنگ‌ها در گذشته چه بود؟
- کشورهای درگیر در جنگ سرد و جنگ گرم تا زمان فروپاشی اتحاد جماهیر شوروی کدام‌اند؟
- وقوع دو جنگ بزرگ جهانی در نیمه اول قرن بیستم، نشان‌دهنده چیست؟
- (۱) برخی جنگ‌ها منشأ دینی و مذهبی داشتند و یا ظاهر مذهبی می‌گرفتند - جنگ سرد: بلوک شرق و غرب و جنگ گرم: مناطق پیرامونی بلوک شرق و غرب - خطا بودن نظریه آگوست کنت
- (۲) اغلب جنگ‌ها ریشه در ایدئولوژی ملی‌گرایانه و عوامل ذاتی فرهنگ غرب داشتند - جنگ سرد: بلوک شرق و غرب و جنگ گرم: آمریکا و شوروی - تأیید نظریه جنگ تمدن‌ها
- (۳) جنگ‌ها همواره برای افزودن بر ثروت از طریق به دست آوردن غنایم جنگی انجام می‌شدند - جنگ سرد: مناطق پیرامونی بلوک شرق و غرب و جنگ گرم: بلوک شرق و غرب - تأیید نظریه جنگ تمدن‌ها
- (۴) امپراتوری‌های بزرگ، همواره مرزهای خود را با پیروزی در جنگ تعیین می‌کردند - جنگ سرد: بلوک شرق و غرب و جنگ گرم: آمریکا و شوروی - خطا بودن نظریه آگوست کنت

۴۵- هریک از عبارات‌های زیر به ترتیب با مفاهیم کدام گزینه در ارتباط است؟

- کشورهاییی که در کانون بلوک شرق قرار داشتند.
- چالش اصلی در جهان از نظر برخی اندیشمندان است.
- تقابل شمال و جنوب از این نوع تقابل‌ها است.
- مشکل کشورهای فقیر از نظر کسانی که اصطلاح استعمارگر و استعمارزده را به کار می‌برند.

(۱) جهان سوم - چالش بین بلوک شرق و غرب - جهانی - ضعف اقتصادی و صنعتی  
(۲) جهان دوم - چالش بین بلوک شرق و غرب - منطقه‌ای - از خودبیگانگی فرهنگی  
(۳) جهان سوم - چالش بین کشورهای غنی و فقیر - فرامنطقه‌ای - ضعف اقتصادی و سیاسی  
(۴) جهان دوم - چالش بین کشورهای غنی و فقیر - جهانی - خودباختگی فرهنگی

ریاضی - ۵ سوال - ۱۰ دقیقه:

۴۶- کدام گزینه، تابع نمایی نیست؟

(۱)  $y = (\sqrt[3]{5})^x$  (۲)  $y = (1/3)^x$  (۳)  $y = (\frac{\sqrt{9}}{\sqrt[3]{27}})^x$  (۴)  $y = (\pi + 1)^x$

۴۷- در تابع نمایی  $f(x) = a^x$  ( $a > 0, a \neq 1$ )، دامنه و برد به ترتیب از راست به چپ کدام است؟

(۴)  $\mathbb{R}^+, \mathbb{R}^+$

(۳)  $\mathbb{R}, \mathbb{R}$

(۲)  $\mathbb{R}^+, \mathbb{R}$

(۱)  $\mathbb{R}, \mathbb{R}^+$

۴۸- مقدار تابع  $y = \left(\frac{1}{a}\right)^x$  به ازای .....، با کاهش مقدار  $x$ ، روبه ..... است.

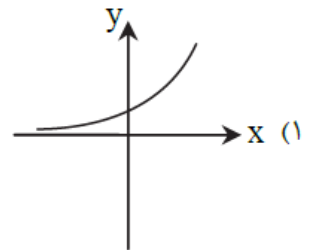
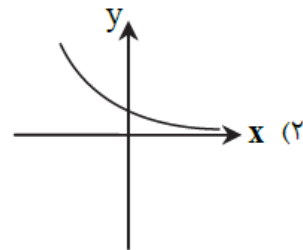
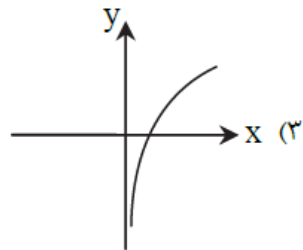
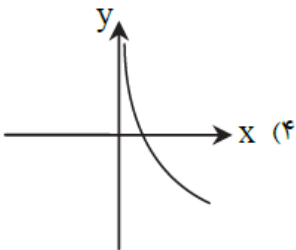
(۴)  $0 < a < 1$ ، کاهش

(۳)  $a > 1$ ، کاهش

(۲)  $a > 0$ ، افزایش

(۱)  $0 < a < 1$ ، افزایش

۴۹- اگر  $a$  ریشه مثبت معادله  $x^2 + 4x - 1 = 0$  باشد، نمودار تابع  $y = a^x$  به کدام صورت است؟



۵۰- تابع نمایی  $f(x) = a^{x+b}$  محور  $y$ ها را در نقطه‌ای به عرض  $\frac{1}{4}$  قطع می‌کند و از نقطه  $(3, 4)$  می‌گذرد. مقدار  $f(1)$  کدام است؟

(۴)  $\frac{1}{4}$

(۳) ۴

(۲) ۲

(۱) ۱

### فلسفه - ۱۰ سوال - ۱۰ دقیقه:

۵۱- «استفاده از عرفان، در تأسیس نظام فلسفی» و «بیان هنرمندانه از مطالب فلسفی»، به ترتیب مربوط به کدام یک از فیلسوفان یونان باستان است؟

(۲) تالس - پارمنیدس

(۱) تالس - هراکلیتوس

(۴) فیثاغورس - پارمنیدس

(۳) فیثاغورس - هراکلیتوس

۵۲- کدام عبارت در مورد فیلسوفان اولیه و عقاید آنان درست است؟

(۱) تالس در دیدگاه خاص خود در مورد عنصر اولیه تشکیل‌دهنده موجودات جهان، از مشاهده حالت‌های مختلف آب در هستی، تأثیر گرفته است.

(۲) هراکلیتوس جمع امور ناسازگار را نتیجه و محصول تغییر و تحول دائمی جهان می‌داند.

(۳) در دیدگاه فیثاغورس، اصول اولیه تشکیل‌دهنده موجودات جهان، اعداد و اصول اعداد هستند و لذا برای شناخت جهان، راهی جز آشنایی با ریاضیات نیست.

(۴) تمرکز اندیشمندان یونان باستان بر مسائل فلسفی و تأمل در مورد آن‌ها، باعث شد تا به یافته‌های مهمی دست یابند که مقدمه و پلکان مکاتب فلسفی دوره‌های بعدی شد.

۵۳- کدام گزینه درباره پارمنیدس درست است؟

(۱) مانند هراکلیتوس هستی را واحد و جهان ظاهری را متغیر می‌دانست.

(۲) مانند اندیشمندان قبل از خود، از جمله سقراط از مفهوم بودن و شدن که از مفاهیم اصلی فلسفه هستند، سخن می‌گفت.

(۳) جهان را دارای یک مرتبه ظاهری و یک مرتبه باطنی می‌دانست که با عقل قابل درک بودند.

(۴) هستی را امر ثابت و جاودان می‌دانست که هیچ‌گاه به نیستی تبدیل نخواهد شد و همیشه خواهد بود.

- ۱) برای آشنایی با فلسفه وی باید با دقت و ریزبینی در زندگی و آثار او، موارد مرتبط را در زندگی وی یافت و براساس آن قضاوت کرد.
- ۲) سقراط با روش بحث خاص خود، نشان داد این اتهام که وی از خدایی جدید سخن می‌گوید، مردود است.
- ۳) برای آشنایی با اصول زندگی فلسفی وی، مطالعه جریان دادگاه او، ما را تا حد خوبی از تحقیق بیشتر بی‌نیاز می‌کند.
- ۴) وی براساس سروش معبد دلفی معتقد بود آگاه‌کردن مردم، مأموریتی الهی بر دوش اوست.

۵۵- سقراط کدام مورد را به عنوان رسالت الهی خویش معرفی نمود؟

- ۱) نشست و برخاست با همگان و پاسخ به پرسش ایشان
- ۲) متقاعدکردن جوانان و سالخوردگان برای ترجیح‌ندادن ثروت بر کمال نفس
- ۳) بیدارساختن، پنددادن و سرزنش یکایک مردم در همه جا
- ۴) سخن‌نگفتن برای پول یا سخن‌گفتن برای پول و ثروت

۵۶- کدام مورد درباره شناخت و مسائل آن درست است؟

- ۱) توجه ویژه دکارت به شناخت سبب شد که شاخه معرفت‌شناسی در فلسفه رشد بیشتری کند.
- ۲) مفهوم شناخت، نیازی به تعریف کردن ندارد، ولی ممکن است در آن ابهام لغوی وجود داشته باشد.
- ۳) استفاده ما از اشیای مختلف در اطرافمان اثبات می‌کند که انسان توانایی شناخت دارد.
- ۴) وقتی کودکی در پاسخ سؤال «می‌دانی توپ کجاست؟» بگوید «می‌دانم» نشان‌دهنده بی‌نیازی امکان معرفت از اثبات است.

۵۷- درباره عبارت «اولاً هیچ چیز وجود ندارد؛ ثانیاً اگر هم چیزی وجود داشته باشد، برای انسان قابل شناخت نیست؛ ثالثاً اگر برای انسان قابل

شناخت باشد، نمی‌تواند آن را به دیگری منتقل کند»، کدام مورد درست است؟

- ۱) هم‌راستا با شکاکیت مطلق در معرفت است.
- ۲) انکار چیستی معرفت است.
- ۳) انکار شناخت عقلی است.
- ۴) قسمت دوم آن انکار واقعیت مستقل از ذهن است.

۵۸- کدام مورد از نظر فیلسوفان مسلمان شامل برخی فضایل اخلاقی نمی‌شود؟

- ۱) اگر بر تمایلات مادی ترجیح داده نشوند، انجام نخواهند شد.
- ۲) انسان به‌طور ذاتی به آن‌ها علاقمند است و تمایل فطری دارد.
- ۳) بدون به کارگیری عقل عملی انسان، قابلیت انجام ندارند.
- ۴) مستلزم وجود بُعد غیرمادی و آسمانی در انسان هستند.

۵۹- کدام گزینه درباره فعالیت فلسفی ملاصدرا نادرست است؟

- ۱) از تعالیم قرآن کریم نیز به‌عنوان تأیید و شاهدهی برای استدلال‌هایش در اثبات خدا استفاده کرده است.
- ۲) در مقدمات استدلال‌های فلسفی‌اش، شهود قلبی را نیز به معیارهای پذیرفته‌شده در دانش فلسفه اضافه کرد.
- ۳) با سلوک عقلی و استدلال فلسفی توانست وحدت وجود عرفانی را بر اساس قاعده عقلی اصالت وجود اثبات کند.
- ۴) در جواب پرسشی که از اعتقاد به مغایرت وجود و ماهیت برخاسته بود، در مقابل استادش، میرداماد، موضع گرفت.

- (۱) ماهیات، انعکاس ذهنی ویژگی‌های خاص هر مرتبه از وجودند.
- (۲) ماهیات، قالب‌هایی ذهنی که بر موجودات خارجی تطبیق دهیم، نیستند.
- (۳) اگر برداشت ذهنی انسان نبود، هیچ‌گونه کثرت و تمایزی در عالم قابل فرض نبود.
- (۴) اگرچه کثرت، امری موهوم نیست، اما نمی‌توان برای آن مصداق واقعی در عالم تعیین کرد.